



Innameprotocol

Voertuiginspecties
Transparant inspectierapport
Inspectie App
Volledige ontzorging
Onafhankelijk
Erkend Register Taxateurs
Landelijke dekking



Inhoud

	Uitleg	
1.0	Interieur	3
2.0	Exterieur	6
3.0	Wielen	11
4.0	Verlichting	12
5.0	Glaswerk	13
6.0	Accessoires en bescheiden	14



Uitleg



Inname protocol van Autoinspectie Nederland

Dit protocol is bestemd voor voertuiginspecties. Hiermee wil Autoinspectie Nederland voor haar klanten inzicht geven op welke aspecten een voertuig beoordeeld wordt. Een voertuig vertoont na gebruik altijd enige mate van slijtage, maar wat is acceptabel en wat niet?



Wat is acceptabel en wat niet?

Slijtage dan wel schade die verwacht kunnen worden gezien de leeftijd en de kilometerstand van een voertuig worden gezien als acceptabele schade's. Is de schade van dien aard dat het niet toegerekend kan worden aan normaal gebruik of ouderdomsslijtage dan spreken we over niet acceptabele schade. In dit protocol staat zo uitvoerig mogelijk beschreven welke zaken acceptabel zijn en wat niet over verschillende aspecten van een voertuig: Interieur, exterieur, wielen, verlichting, glaswerk, accessoires en bescheiden.

Heeft u vragen dan horen we dat graag! U kunt ons per mail en telefonisch bereiken.

Met vriendelijke groet,
Het team van Autoinspectie Nederland

+31(0)416-283843
info@autoinspectie.nl

1.0 Interieur



1.1 Bekleding

(Brand) gaten, schroeiplekken en scheuren zijn niet acceptabel.

Interieurvlekken die zonder hulp van professionele reinigings apparatuur te verwijderen zijn, worden als acceptabel aangemerkt.



Slijtplekken door de bekleding heen zijn alleen acceptabel bij de bestuurderstoel en vanaf een kilometerstand van 100.000 km.

Beschadigingen aan bekleding die een andere oorzaak hebben zijn niet acceptabel.



1.2 Dashboard / middenconsole / sierdelen

Lichte krassen op kunststofdelen zijn acceptabel.



Scheuren en gaten zijn niet acceptabel.

Bijvoorbeeld montagegaten van carkits of navigatiesystemen kunnen alleen hersteld worden doormiddel van kunststofreparatie of het vervangen van interieurdelen.



Krassen aan delen die alleen doormiddel van kunststofreparatie te herstellen zijn vallen onder niet acceptabele schades. In sommige gevallen is reparatie niet meer mogelijk en zal het deel vervangen moeten worden.

1.0 Interieur



Oppervlakkige schade aan instaplijsten en inlaadlijsten zijn acceptabel. De lijsten mogen niet dusdanig beschadigd zijn dat deze vervangen moeten worden zoals bijvoorbeeld een gebroken instaplijst.



1.3 Mattenset / vloerbekleding

Slijtage aan mattensets behoren tot de acceptabele schades. Beschadigingen aan de vaste mat/bekleding is niet acceptabel.



1.4 Instrumenten

Kleine gebruikskrasjes aan tellerklokken, displays en navigatiesystemen zijn acceptabel. Grote krasjes, barsten en scheuren zijn niet acceptabel. De delen zullen hierdoor vervangen moeten worden.



1.5 Laadruimte

Krassen en schaafschade op de laadvloer zijn acceptabel.



Krassen aan laadruimte zijn acceptabel.

1.0 Interieur



Deuken en gedekte wielkasten zijn niet acceptabel.



Deuken van binnen naar buiten of andere schade door niet vastgezette lading zijn niet acceptabel.



Laadruimte wat door vloeistof is aangetast is niet acceptabel.



1.6 Hemelbekleding

Vlekken die zonder hulp van professionele reinigingsapparatuur te verwijderen zijn, worden als acceptabel aangemerkt.

Diepe vlekken, (Brand) gaten, schroeiplekken en scheuren zijn niet acceptabel.



1.7 Overige

Het voertuig dient schoon en vrij van vuil ingeleverd te worden. Indien een voertuig gereinigd dient te worden na inlevering dan word dit als niet acceptabel beschouwd.

1.0 Interieur / 2.0 Exterieur



Geur van dieren en rook is niet acceptabel. Een rooklucht in de auto kan alleen door een gespecialiseerd bedrijf worden verwijderd.

2.0 Exterieur



2.1 Bumpers

Krassen door de lak heen zijn niet acceptabel.



Krassen die kleiner zijn dan 10 cm en gepolijst kunnen worden zijn acceptabel.



Deuken, gaten en scheuren zijn niet acceptabel. Indien reparatie niet meer mogelijk is zal het deel vervangen moeten worden.

2.0 Extérieur



2.2 Plaatdelen

Per deel is één deukje acceptabel mits de afmetingen kleiner zijn dan een € 1,- muntstuk en niet dieper is dan 2 mm.

Wanneer een deuk(je) een vouw in het plaatwerk bevat of lakschade is deze niet acceptabel.



Wanneer een deuk(je) een vouw in het plaatwerk bevat of lakschade is deze niet acceptabel.



Portierranden die licht beschadigd zijn als gevolg van normaal gebruik zijn acceptabel. De randen mogen geen deuken of vouwen bevatten.



Krassen die kleiner zijn dan 10 cm, niet door de lak heen zijn en gepolijst kunnen worden zijn acceptabel.



2.3 Spiegels

Krassen die kleiner zijn dan 10 cm en gepolijst kunnen worden zijn acceptabel.

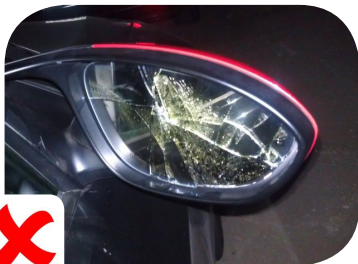
2.0 Extérieur



Beschadigingen door de lak heen en groter dan 2 cm zijn niet acceptabel.



Scheuren en gebroken delen zijn niet acceptabel.



Het spiegelglas mag geen beschadigingen bevatten.



2.4 Dorpels

Beschadigingen aan dorpels als gevolg van instappen zijn acceptabel als ze met gesloten deur niet zichtbaar zijn. Bij een bedrijfsauto's mag de mag er ook roest op de slijtplek zitten.



Deuken zijn niet acceptabel.

2.0 Extérieur



2.5 Sponningen

Beschadigingen aan sponningen zijn acceptabel als het plaatwerk niet is ontzet en het niet zichtbaar is aan de buitenkant als de portieren zijn gesloten.



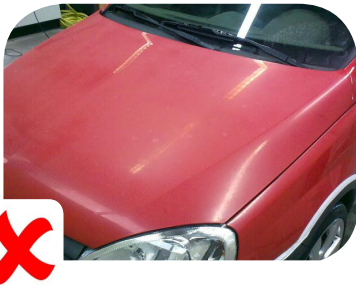
Deuken aan sponningen zijn niet acceptabel.



2.6 Bestickering

Geplakt en gespoten reclame op een voertuig is niet acceptabel. Na beëindiging van de contractperiode zal de reclame verwijderd moeten worden.

Indien de reclame is verwijderd en er delen zichtbaar zijn verkleurd of als er lakschade is opgetreden door het ontstickeren, dan zal dit als niet acceptabel worden aangemerkt.



Wanneer de lak van een voertuig dusdanig dof is geworden dat er delen gepolijst moeten worden, wordt dit aangerekend als niet acceptabel.



Ingewerkte vogelpoep is niet te herstellen en daarom niet acceptabel, het deel zal gespoten moeten worden.

2.0 Extérieur



2.7 Steenslag

Steenslag is acceptabel vanaf een kilometerstand van 100.000 km.



Steenslag met roest is, uitsluitend bij een bedrijfsauto, altijd acceptabel. Dit is niet het geval zodra er ook deuken aanwezig zijn.



2.9 Kentekenplaten

Deuken en scheuren aan kentekenplaten zijn niet acceptabel. De letters en cijfers mogen niet dusdanig beschadigd zijn dat het kenteken slecht afleesbaar is.

3.0 Wielen



Schaafschade en krassen zijn acceptabel mits deze zich aan de rand bevinden en kleiner zijn dan 6 cm.



3.3 Banden

Beschadigingen aan de band waardoor de band vervangen of gerepareerd moet worden zijn niet acceptabel.



3.4 Reservewiel en reparatieset

Het reservewiel moet aanwezig zijn en mag geen beschadigde band hebben. Het reservewiel moet gebruikt kunnen worden.



Indien er een reparatieset mee geleverd is in plaats van een reservewiel, dan dient deze compleet aanwezig te zijn wanneer de auto wordt ingeleverd.

4.0 Verlichting



4.1 Koplampen, achterlichten, richtingaanwijzer en mistlampen

De verlichting mag geen breuken, scheuren of barsten bevatten.



Kleine krasjes die nog gepolijst kunnen worden zijn acceptabel.



4.2 Reflectoren

Reflectoren mogen enkel gebruikerskrasjes bevatten. Barsten en scheuren zijn niet acceptabel.

5.0 Glaswerk



5.1 Voorruit

De voorruit mag per 60.000 km en buiten het gezichtsveld, één ster of één pit hebben kleiner dan 3,5 cm. Groter dan 3,5 cm kan niet meer gerepareerd worden. Beschadigingen in het gezichtsveld groter dan 2 cm zijn niet acceptabel.



Scheuren en barsten zijn niet acceptabel, ook niet buiten het gezichtsveld.



Steenslag is acceptabel zolang het zicht niet belemmerd wordt.



5.2 Ruiten, schuifkanteldak, panoramadak

Krasjes die gepolijst kunnen worden zijn acceptabel. Elke andere vorm van beschadigingen zijn niet acceptabel.

6.0 Accessoires en bescheiden



6.1 Reservesleutel

Een reservesleutel is onderdeel van het voertuig en behoort aanwezig te zijn bij de auto. Veel auto's zijn voorzien van centrale vergrendeling op afstand, waardoor de sleutels duurder zijn geworden. Daarnaast werkt een nieuwe sleutel pas zodra deze is ingelezen op het motormanagement systeem van de auto. Dit kan alleen bij de merkdealer gebeuren en ook hieraan zijn kosten verbonden.



6.2 Accessoires

Accessoires die zijn mee geleased dienen na afloop van het contract te worden ingeleverd. Denk hierbij aan; dakdragers, extra stoelen, fietsendragers etc.



6.3 Winterbanden

Winterbanden die zijn mee geleased dienen ook weer ingeleverd te worden als ze meer dan 3 mm profiel hebben.



6.4 Kenteken

Bij de auto hoort een kenteken. Dit bestaat uit deel 1A (hierop staan de gegevens van de auto), deel 1B (hierop staan de gegevens van de eigenaar/houder) en het overschrijvingsbewijs. U dient altijd deel 1A en 1B bij de auto in te leveren. Per 2014 is het kentekenbewijs vervangen door een kentekencard. Het overschrijvingsbewijs is meestal in bezit van de leasemaatschappij maar als deze in uw bezit is dan dient deze ook ingeleverd te worden. Als uw leasemaatschappij een nieuw kenteken moet aanvragen dan zal deze de administratiekosten en de kosten van een nieuw kenteken in rekening brengen.

6.0 Accessoires en bescheiden



6.5 Bescheiden

Bij de auto horen diverse bescheiden. Denk hierbij aan het onderhoudsboekje en het instructieboekje. De ervaring leert dat auto's die te koop worden aangeboden zonder deze boekjes minder opleveren omdat de koper geen beeld heeft van het verleden van de auto. Als deze boekjes niet bij de auto aanwezig zijn wordt dit in rekening gebracht. In dit geval is de waardevermindering hoger dan de kostprijs van de boekjes omdat het bestellen en laten afstempelen bij de leverende dealer meer arbeid kost dan de kostprijs van de boekjes.



6.6 Navigatiesystemen en audio

Om de goede werking van het navigatiesysteem ook voor de volgende eigenaar te kunnen garanderen moet de navigatiedrager (DVD/SD-Card), het instructieboekje en indien van toepassing de afstandsbediening bij de auto worden ingeleverd. Ook hier geldt dat de leasemaatschappij de arbeid voor het opnieuw installeren en de kostprijs van de navigatiedrager hiervan in rekening zal brengen.

Audio apparatuur dat is mee geleased moet bij de auto worden ingeleverd. Als dit niet het geval is dan wordt hiervoor een bedrag in rekening gebracht dat bestaat uit de waardevermindering plus de eventuele kosten voor het herstellen van de bedrading als deze is afgeknipt.